



Monterings- och skötselinstruktionen skall vara tillgängliga för den som monterar fönstret och för husägaren / förvaltaren / hyresgästen.

(Denna anvisning finns också att hämta på Internet <http://www.westcoastwindows.se>)

Leveransmottagning

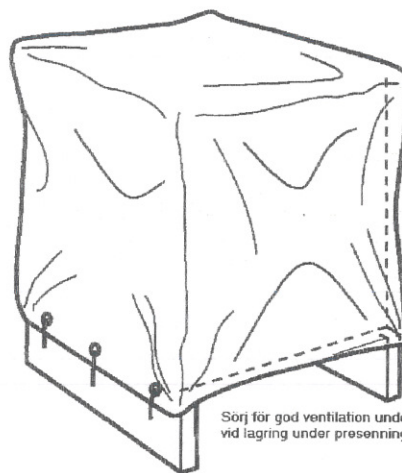
Vid mottagning av dörrar och fönster skall godset kontrolleras så att inga transportskador uppstått. Kontrollera också att förpackningen med handtag och tillbehör är med. Eventuella transportskador och brister i leveransen skall av mottagaren omgående anmälas till chauffören, antecknas på fraktsedeln och meddelas till Westcoast Windows AB.

I övrigt gäller ABM 07. Punkt 12 i ABM 07 gäller med följande tillägg: Vid leveransvärde under 100 000 SEK maximeras vitesbeloppet till 20% av varuvärdet, dock minimum 2 000 SEK.

Lagring på byggplatsen

Vid lagring skall fönstren stå kvar på pall. Se till att det är torrt och väl ventilerat där fönstren står.

Om fönstren måste lagras utomhus bör detta ske under tak med god luftning. Om fönstren måste lagras under presenning, skall denna väl täcka fönsterpartiets översida och sidor och vara väl förankrad så att nederbörd inte kan tränga in samt vara anordnad så att ventilationen under fönstren inte förhindras. Beslag och tillbehör som levereras separat förvaras på torr plats inomhus.

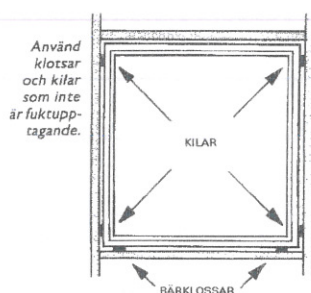


Sörj för god ventilation under fönstren vid lagring under presenning.

Montering

Karmen är borrarad för Programa karmskruvar om inget annat angetts vid beställningen. Skjutdörrar är inte förborrade.

Montera bärklossar i fönsteröppningen. Dessa skall placeras rakt under karmsidostycken och vertikala karmposter.



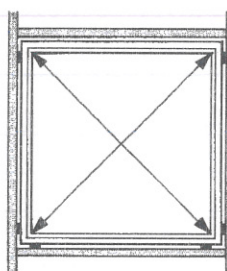
Använd klossar och kilar som inte är fuktupptagande.

KILAR

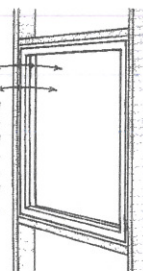
BÄRKLOSSAR

Om du klossar mitt emellan hörnen kolla noga att du inte tränger in karmträet (ingen "midja", varken i lod- eller vågplanet). Ta ett mått längst upp i dagöppningen och se efter att du har samma på mitten. Gör likadant på höjden.

Kolla måtten på diagonalen åt bägge håll, så att du monterar karmen med rätta vinklar.



Kontrollera med vattenpass att karmen står i lod på bägge sidor både i sidled och i förhållande till väggen.



Montera karmen med kilar placerade i hörnen. Kontrollera att karmsidostyckena är i lod med vattenpass. Vid behov justera med kilarna. Kontrollera att fönstret är rätt placerat i väggkonstruktionen.

Montera kilar vid hålen för karmskruven.

Kontrollera diagonalmåttet med måttband.

Fäst fönstret i väggen med karmskruvarna. Kontrollera med vattenpass igen att fönstret är rätt monterat.

Demontera kilarna vid karmsidostyckena.

Dörrar och sidohängda fönster har ett förborrat hål i alu-delen under översta gångjärnet, där det skall monteras en kullrig 5 mm skruv rakt igenom aluminium till väggkonstruktionen.

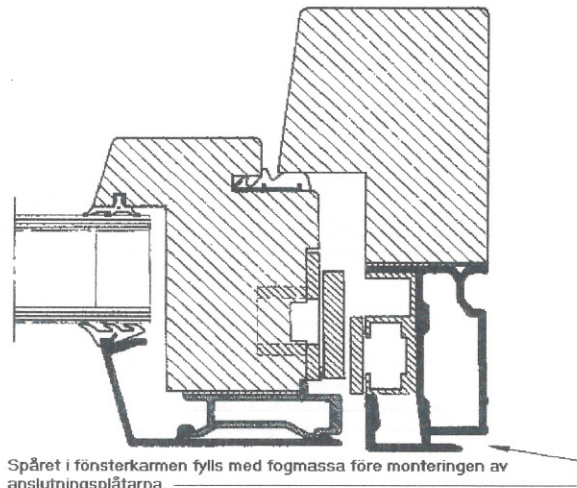
Vid behov justera med karmskruvarna.

Kontrollera att ev. barnsäkringar, ventilationsbeslag och dylikt fungerar på rätt sätt.

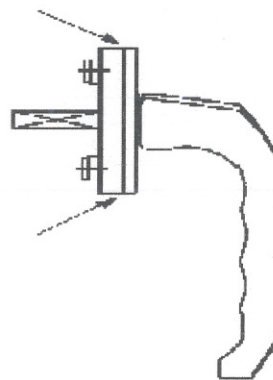
Tätning mellan karm och vägg kan utföras med olika tätningsmaterial; isolering, skum mm. Materialet skall monteras löst **så att karmen inte böjs inåt på mitten.**

Montera ev. fogtätningar, anslutningsplåtar och fönsterbänkar. Fönstret har utvändigt, i aluminiumdelen, ett speciellt spår för anslutning av anslutningsplåtar. Fyll spåret med fogmassa före monteringen av plåtar.

Vid murning, putsning eller målning av fasad och vid andra arbetsmoment som berör fönstret, skall det inmonterade fönstret skyddas väl.



Täckbricka



Montering av löst levererade handtag

Öppna först fönstret på glänt.

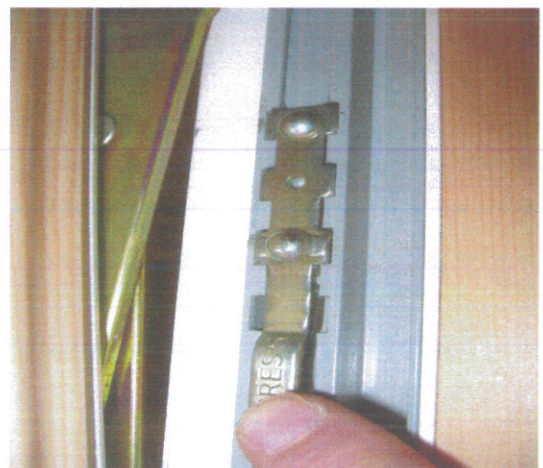
Lyft försiktigt på täckbrickan på handtaget vid pilarna (se bild) och vrid den försiktigt 90 grader för att frilägga hålen för fästskruvarna.

Montera handtaget på fönsterbågen med de bifogade skruvarna och vrid sedan tillbaka täckbrickan och stäng fönstret.

Barnsäkerhetsbeslag

TSG 180-fönstret är säkrat så att små barn inte kan öppna detta mer än c:a 10 cm. En spärr sitter på karmens vänstra sida och den är åtkomlig sedan fönstret öppnats på glänt. Spärren frigöres enkelt genom att den trycks inåt, och den öppnande rörelsen fortsätter, ett andra stopp kommer när fönstret öppnats c:a 30 cm och det frigöres på samma sätt.

Spärren träder i funktion automatiskt, även under stängningsrörelsen. Även vid öppning av bågen i 180 grader i "putsningsläge" träder spärren i funktion, och spärrar då bågen i omvänt läge.



Skötsel­anvisningar

Utvändigt / Aluminium

Avtorkas i samband med fönsterputsning minst 1 gång om året eller vid starkt förorenad luft 2 gånger året. Mindre skador tvättas med målartvätt, slipas med fint sandpapper och målas 1 gång med färg av typ Beckers Plomb Plåtfärg eller liknande. Färgkoden (RAL eller NCS) för aluminiumet finns på orderbe­kräftelsen.

Invändigt / Trä

Rengöres med mild tvällösning, avtorkas noga. Mindre skador penselstrykes med färg ex. Nordsjö Blan­kett U40 halvblank (följ anvisningar på produkten), större skador spacklas med snickerispackel innan målning. Färgkoden (RAL eller NCS) för träet finns på orderbekräftelsen

Tätning­slister

Rengöres och kontrolleras årligen. Skadade lister byts ut. Tätning­slisten är fastsatt i ett spår i bågen och går att demontera och återmontera. Listen skall EJ övermålas

Beslag

Spanjoletter, låshus, ändkolvar och gångjärn skall smörjas 1 gång om året med smörjolja.

Glidskenor smörjes med vaselin 1 gång om året.

Bromsar i sidohängda utåtgående fönster och fönsterdörrar smörjes vid behov med vaselin eller litium­fett. (CRC, White Lithium Grease)

Skötsel enligt ovanstående är ett krav om garanti skall gälla.

Om du skulle råka ut för kondens

I ett nybyggt hus finns det alltid byggfukt kvar. Den kan orsaka tillfällig kondens, som försvinner alltef­tersom du vädrar.

Ett för tätt hus kan ge kondens genom att ventilationen inte räcker till. Oftast räcker det med att du väd­rar ordentligt. I svårare fall kan du behöva ta upp vädringsventiler.

Luftens fuktighet kan också kondensera på fönster som avskärmas från den varma rumsluften och vär­men från radiator med täta gardinarrangemang, fönsterbänkar som sitter tätt mot vägg eller på fönster som sitter monterade i djupa fönsternischer.

Att sänka innetemperaturen på natten kan också ge upphov till kondens på fönstren, man får väga ener­gibesparingen mot olägenheten att ha immiga fönster på morgnarna.

När ett mycket välisolerat fönster sitter placerat i ett oskyddat läge, eller i ett läge där luftfuktigheten är hög, kan utvändig kondens uppstå. Imman bildas i regel på natten och försvinner under morgontimmar­na. Vanligtvis händer detta under höst och vår, då temperaturskillnaden mellan dag och natt är mycket stor. På morgonen värms luften och rutan upp utifrån och kondensen dunstar bort.

Orsaken är att rutan isolerar så effektivt att nästan ingen värme tränger ut till det yttersta glaset. Det gör att ytterrutan en klar natt till och med kan bli kallare än utomhusluften. Den höga luftfuktigheten avsätts då som tillfällig kondens på fönstrets utsida.

Utvändig kondens på ett fönster är alltså inte ett tecken på att något är fel, utan är ett fysiskt bevis på att fönstret isolerar extremt väl.

Återkommande invändig kondens är ett tecken på dålig ventilation, vilket alltid måste åtgärdas för att undvika ohälsa och skador på byggnader och inventarier.

Glas

Vid granskning får isolerrutorna endast uppvisa enstaka, obetydliga främmande partiklar, men inga större fläckar, smutsränder eller smutssamlingar. Stenar (i glasmassan främmande partiklar) får förekomma i liten omfattning. Blåsor (slutna håligheter i glaset) får förekomma om dess kärnpunkt är mindre än 3 mm.

Enstaka repor och mekaniska fel på glasytan får förekomma om dessa ej är synliga på 3 meters avstånd från glaset. Isolerrutor skall vara fria från kondens och dammbildning mellan glaset.

Svenska Planglasföreningens rekommendationer:

http://www.svenskplanglas.se/svenskplanglas/images/repor_i_glasytor_08-10-01.pdf

OBS! Inga stålskrapor får användas på någon typ av glas vid rengöring/putsning. Man skall inte använda rengöringsmedel som innehåller flourväte eller fosforsyror eftersom dessa verkar korrosivt på glas, ej heller ammoniakbaserade rengöringsmedel, då de kan skada målade ytor.

10 års funktionsgaranti på fönster och beslagsfunktion

Westcoast Windows AB lämnar 10 års funktionsgaranti på fönster och beslagsfunktion från leveransdagen under förutsättning att skada ej uppkommit genom felaktig montering, ej följd skötselanvisning, bristande underhåll, yttre åverkan eller ovarsam hantering.

10 års glasgaranti

För en tid av 10 år från fabrikationsdatum, som finns stämplad på distanslisten mellan glaset, garanterar glasleverantören att isolerrutorna avsedda för husbyggnad förblir fria från kondens mellan glaset. Förutsättningarna för denna garanti är följande:

- att glasningarbetet utförts enligt gällande MTK-föreskrifter inklusive användandet av MTK-godkända fogmaterial
- att isolerrutan eller det färdiga fönstret inte utsatts för onormala påfrestningar under transport eller hantering
- att ingen efterbearbetning i form av skärning, slipning, etc. har förekommit, ej heller målning, affischering, applicering av värmereflekterande beläggning och dylikt.

Normalt ansvarar inte glasproducenten, för sprickbildning efter insättning, vare sig det rör sig om enkelt obearbetat floatglas, isolerrutor, lamellglas etc., eftersom sådan sprickbildning normalt orsakas av faktorer utanför dennes kontroll.

Garantins omfattning

Reparation eller utbyte av reklamerad fönsterdel inklusive direkt arbetskostnad för utbytet och/eller leverans av ny isolerglasruta inklusive direkt arbetskostnad för utbytet, dock ej

1. Ev. kostnader för ställningar och/eller andra hjälpmedel
2. Kostnader för andra arbeten som krävs för fullgörandet av bytet
3. Kostnader för eventuella efterarbeten så som snickeri-, målningsarbete mm.

Reklamationer

Läs noga igenom Monterings- och Skötselinstruktionerna för *Westcoast Windows* innan du gör anmälan. Kontrollera att fabrikatet är *Westcoast Windows* (fönstren är märkta med en P-Märkningsetikett) samt att fönstret är monterat och underhållet enligt våra anvisningar.

Ring 0520-47 17 00 och uppge besiktningsadress, och telefonnummer, uppge också rutstämpel (finns på distanslisten mellan glasrutorna) och reklamationorsak.

Komplettera med uppgifter om leverantör, ordernummer och om möjligt positionsnummer.

Efterhand kommer vi att meddela er vår åtgärd eller tid för besiktning.

Tänk på att oklara och obefogade reklamationer kan förorsaka oss och kanske er stora kostnader.



GARANTI

Objekt	23895 och 23896
Ordernummer	Tekberg – Tanum Strand, lev 1 och 2
Tillverkningsvecka	Vecka 39 och 41, År 2012

10 års funktionsgaranti på fönster och beslagsfunktion

Westcoast Windows AB lämnar 10 års funktionsgaranti på fönster och beslagsfunktion från leveransdagen under förutsättning att skada ej uppkommit genom felaktig montering, ej följd skötselanvisning, bristande underhåll, yttre åverkan eller ovarsam hantering.

10 års Glasgaranti

För en tid av 10 år från fabrikationsdatum som finns stämplad på distanslisten mellan glaset, garanterar glasleverantören att isolerrutorna avsedda för husbyggnad förblir fria från kondens mellan glaset. Förutsättningar för denna garanti är följande:

- Att glasningsarbetet utförts enligt gällande MTK-föreskrifter inklusive användandet av MTK-godkända fogmaterial
- Att isolerrutan eller det färdiga fönstret inte utsatts för onormala påfrestningar under transport eller hantering
- Att ingen efterbearbetning i form av skärning, slipning etc har förekommit, ej heller målning, affischering, applicering av värmereflekterande beläggning och dylikt.
-

Normalt ansvarar inte glasproducenten för sprickbildning efter isättning, vare sig det rörs sig om enkelt obearbetat floatglas, isolerrutor, lamellglas etc, eftersom sådan sprickbildning orsakas av faktorer utanför dennes kontroll.

Garantiernas omfattning

Reparation eller utbyte av reklamerad fönsterdel inklusive direkt arbetskostnad för utbytet och/eller leverans av ny isolerglasruta inklusive direkt arbetskostnad för utbytet, dock ej

- Eventuella kostnader för ställningar och/eller andra hjälpmedel
- Kostnader för andra arbeten som krävs för fullgörandet av bytet
- Kostnader för eventuella efterarbeten så som snickeri- målningsarbeten mm

Trollhättan 2012-11-07

WESTCOAST WINDOWS AB

Kardanvägen 42

461 38 TROLLHÄTTAN