



ELSÄKERHETSVERKET

TRYGG OCH STÖRNINGSFRI EL

Nya elsäkerhetslagen – en introduktion



Innehåll

- Det nya regelverket
- Krav på elinstallationsföretag
- Egenkontrollprogrammets delar
- Hur påverkas du som individ?
- Stöd i arbetet



Det nya regelverket

2017

V 26

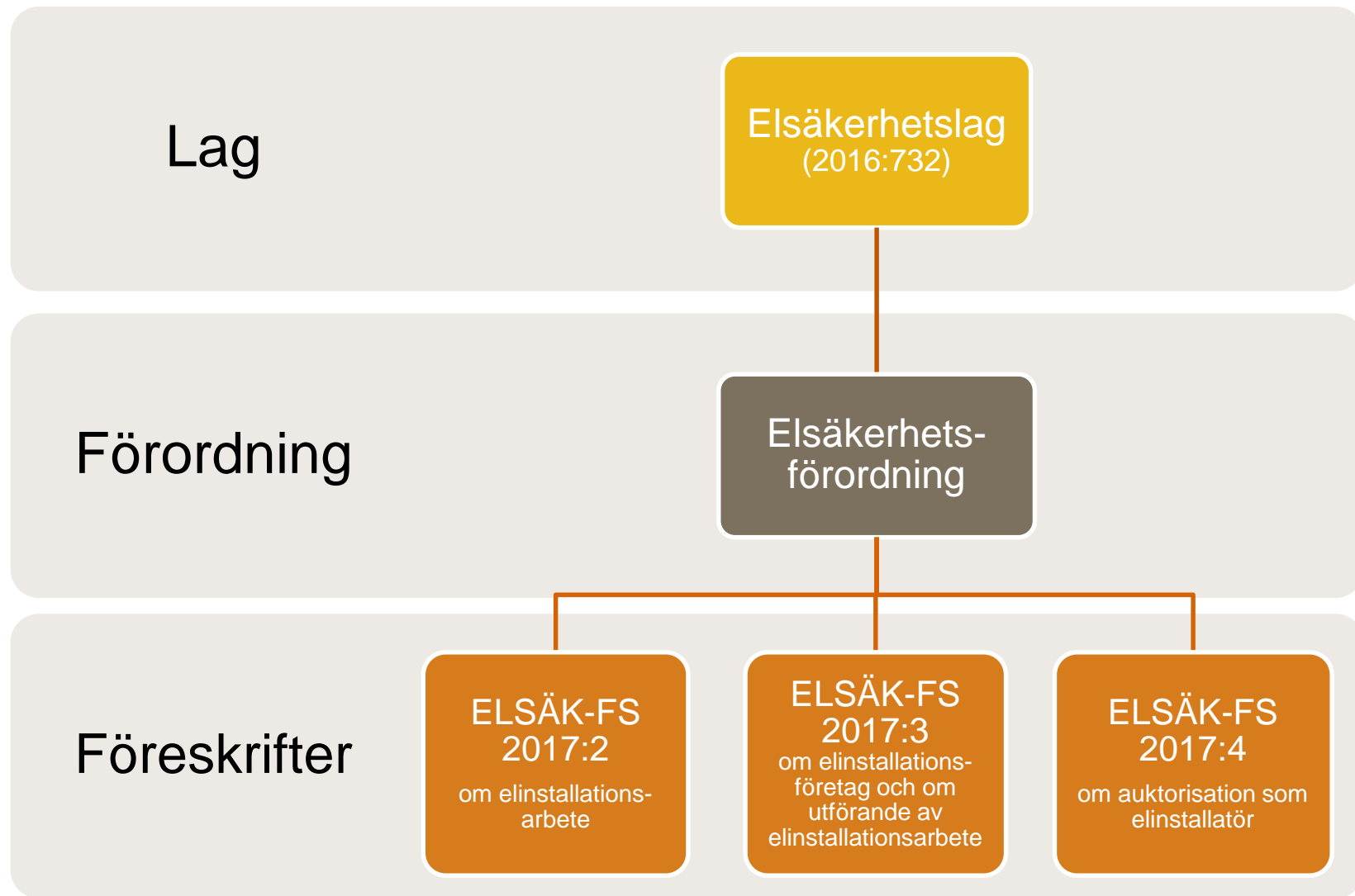
Lördag

1

Juli

Ny elsäkerhetslag träder i kraft

Det nya elsäkerhetsregelverket



Föreskrifter

ELSÄK-FS 2017:2 om elinstallationsarbete

- Allmänna råd till definitionen av elinstallationsarbete
- Undantag från kraven för vissa elinstallationsarbeten



ELSÄK-FS 2017:3 om elinstallationsföretag och om utförande av elinstallationsarbete

- Verksamhetstyper
- Krav på vilken auktorisation elinstallatören för regelefterlevnad ska ha
- Särskilda krav vid utförande
- Särskilda krav på egenkontrollprogram
- Registrering



ELSÄK-FS 2017:4 om auktorisation som elinstallatör

- Vilka auktorisationer som finns
- Krav på utbildning och praktisk erfarenhet för auktorisation
- Hur ansökan ska gå till
- Omvandling av utländska auktorisationer (YKD)



Elsäkerhetslagens ansvarstyper

Ska se till att den elektriska utrustningen uppfyller gällande krav, se 16 § ESL

Tillverkare,
importörer,
distributörer
och
elinstallatörer

?

Elinstallations-
företag

Får inte visa sig vara oskicklig eller försumlig vid utförande av elinstallationer eller på annat sätt uppenbart olämplig, se 44 § ESL

Elinstallatör

Förbud att utföra elinstallationsarbete om man inte är elinstallatör eller arbetet utförs inom ett företags egenkontrollprogram, se 27 och 48 §§ ESL

Alla

Anläggnings-
innehavare

Ska se till att anläggningen är säker och att arbete utförs på rätt sätt och av rätt personer m.m., se 6-15 §§ ESL

Innehavare
och användare
av utrustning

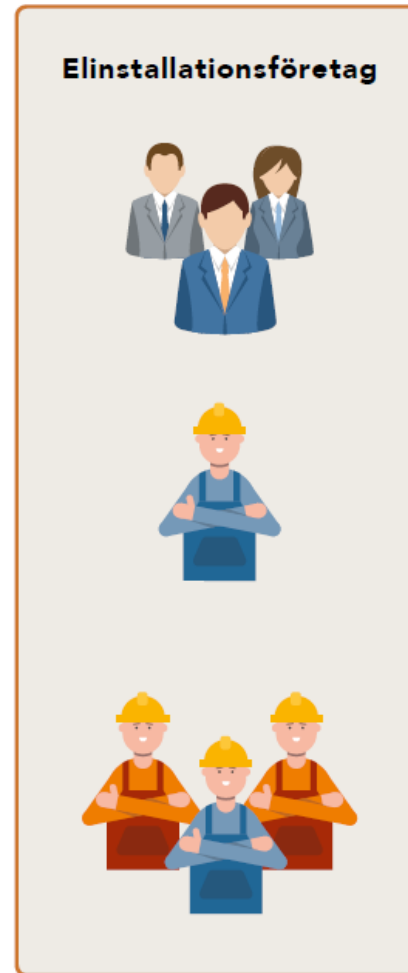
Ska se till att utrustningen används och underhålls på rätt sätt samt att arbete på utrustningen utförs på rätt sätt och av rätt personer, se 17-19 §§ ESL

Från överinseende till företagaransvar

Tidigare system
Personligt ansvar



Från 1 juli 2017
Företagaransvar



Vilka är elinstallationsföretag?

Jo, alla företag och andra organisationer som *yrkesmässigt utför elinstallationsarbete!*

Det spelar ingen roll vilken bransch ditt företag tillhör – om ni någon gång utför *elinstallationsarbete* så klassas företaget som ett elinstallationsföretag!



Läs mer i avsnitt 3
i Handboken



Vad räknas som elinstallationsarbete?

Titta i "Handbok – elinstallationer enligt elsäkerhetslagen". Där hittar du mer information om *elinstallationsarbete* och andra viktiga begrepp.



4 § Elsäkerhetslagen

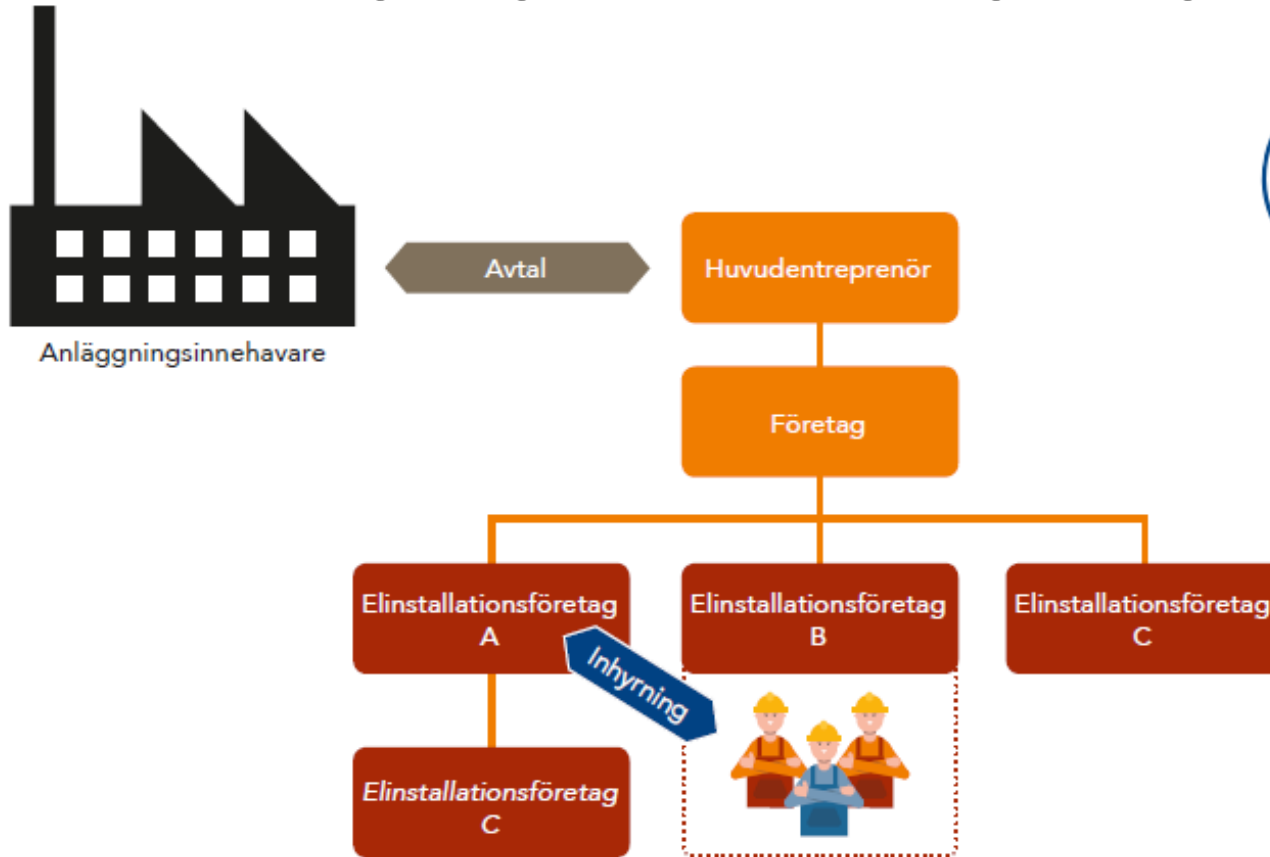
Arbetet räknas som elinstallationsarbete när du

- *utför en elektrisk starkströmsanläggning*
- *ändrar en elektrisk starkströmsanläggning*
- *reparerar en elektrisk starkströmsanläggning*
- *fast ansluter en elektrisk utrustning till en starkströmsanläggning*
- *kopplar loss en elektrisk utrustning från en starkströmsanläggning som utrustningen är fast ansluten till.*

**Läs mer i avsnitt 4
i Handboken**

Hur berörs du?

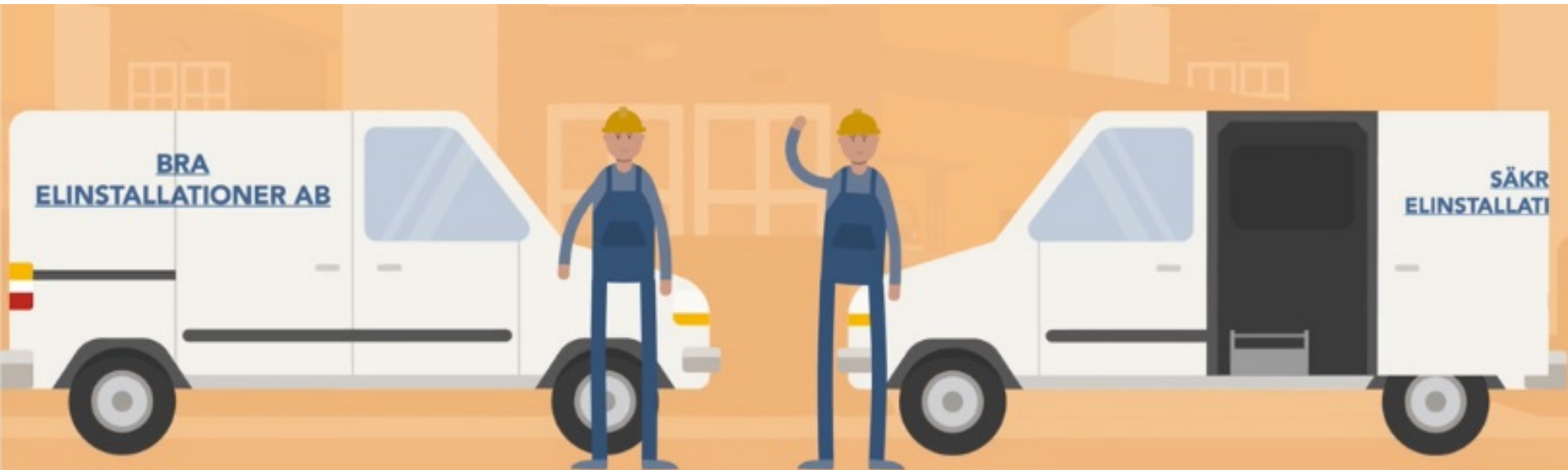
Vilket företags egenkontrollprogram gäller?



Exempel:

Om elinstallationsföretag A lånar eller hyr in personal från elinstallationsföretag B ska dessa ingå i elinstallationsföretag A:s egenkontrollprogram. Om elinstallationsföretag A istället köper elinstallationstjänster av elinstallationsföretag C är det elinstallationsföretag C som har ansvar för det arbete som utförs och arbetet omfattas av C:s egenkontrollprogram.

Krav på elinstallationsföretag



Krav på elinstallationsföretag



Företaget har ansvaret för att elinstallationsarbetet är utfört enligt kraven

Företaget ska ha ett egenkontrollprogram

Företaget ska se till att elinstallationsarbetet endast utförs av elinstallatörer eller andra personer som omfattas av egenkontrollprogrammet

Företaget ska ha minst en elinstallatör för regelefterlevnad

Företag som utför elinstallationsarbete på annans anläggning ska vara registrerat hos Elsäkerhetsverket

Registrering



Företagsregistrering

www.elsakerhetsverket.se/foretagsregistrering

Kolla elföretaget

www.elsakerhetsverket.se/kollaelforetaget



*Läs mer i avsnitt
10 i Handboken*

Utför du elinstallationsarbete
på annans anläggning? Då ska
ditt företag vara registrerat
hos Elsäkerhetsverket senast
1 juli!



Förberedelser innan registrering

1 Egenkontrollprogram
Företagets egenkontrollprogram ska vara klart. Om du registrerar företaget före 1 juli 2017 behöver egenkontrollprogrammet vara klart först den 1 juli 2017.

2 Elinstallatör för regelefterlevnad
I egenkontrollprogrammet ska det framgå vem eller vilka som är företagets *Elinstallatörer för regelefterlevnad*. Om ni har flera elinstallatörer i den rollen ska ni utse *en* av dessa som ska stå i Elsäkerhetsverkets företagsregister.
Om du endast ska registrera företaget för verksamhetstypen
* Kabelförläggning behöver ni inte registrera någon *Elinstallatör för regelefterlevnad*.

3 Verksamhetstyper
När ni registrerar er kommer ni att behöva ange de verksamhetstyper företagets elinstallationsarbete omfattar, och som framgår i egenkontrollprogrammet. Se till att ha dem till hands.
Alla företagets verksamhetstyper ska registreras, även om ni bara utför vissa verksamheter på ett av flera verksamhetsställen.

4 Kontaktperson
Ni ska ange en kontaktperson till företaget, som myndigheten kan kontakta vid eventuella frågor. Förbered namn och kontaktuppgifter till den personen.

5 BankID
För att registrera företaget behövs ett BankID⁵. Om du inte har ett BankID i dag kan din bank hjälpa till att ordna det.

Kom ihåg att bara registrera verksamhetstyper du verkligen arbetar med. Ditt egenkontrollprogram ska nämligen omfatta alla de verksamhetstyper som du anger vid registreringen!



Läs mer i avsnitt 10 i Handboken



* Med kabelförläggning avses kabelförläggning i mark

Verksamhetstyper inom lågspänning

Verksamhetstyp

Verksamhetstypens omfattning

Bostäder

Elinstallationsarbete på anläggningar eller anläggningsdelar för användning av el som är bostäder, inklusive till bostaden hörande byggnader och bostadsmiljöer.

Allmänna och offentliga utrymmen

Elinstallationsarbete på anläggningar eller anläggningsdelar för användning av el inom kontor, restauranger, skolor, och övriga kommersiella och offentliga lokaler. (Verksamhetsområdet omfattar inte sådant elinstallationsarbete som omfattas av verksamhetsområde Bostäder.)

Övriga anläggningar för användning av el

Elinstallationsarbete på anläggningar eller anläggningsdelar för användning av el inom vägbelysning, industrier, lantbruk, utrymmen med förhöjd brandrisk, explosiv atmosfär och medicinska utrymmen och andra anläggningar eller anläggningsdelar för användning av el som inte omfattas av verksamhetstypen Bostäder eller Allmänna och offentliga utrymmen.

Elnät - lågspänning

Elinstallationsarbete på anläggningar eller anläggningsdelar för överföring av el, i elnät som är koncessionspliktiga.

Bandrift – lågspänning

Elinstallationsarbete på anläggningar för järnvägs-, spårvägs-, tunnelbane- och trådbussdrift.

Elproduktionsanläggningar

Elinstallationsarbete på solcellsanläggningar, batterilager, anläggningar inom vatten-, vind- och reservkraft, kraftförsörjning av säkerhetssystem och andra anläggningar eller anläggningsdelar för produktion av el.

Verksamhetstyper inom högspänning

Verksamhetstyp

Verksamhetstypens omfattning

Elnät

Einstallationsarbete på anläggningar eller anläggningsdelar för överföring av el i elnät som är koncessionspliktiga.

Bandrift

Einstallationsarbete på anläggningar för järnväg.

Övriga anläggningar

Einstallationsarbete på anläggningar eller anläggningsdelar som inte omfattas av Elnät eller Bandrift.

Begränsade verksamhetstyper

Verksamhetstyp

Verksamhetstypens omfattning

Maskiner

Einstallationsarbete i befintlig gruppleddning som innebär

- Att fast ansluta och koppla loss maskiner, motorer och apparater, samt
- Att installera ljusarmaturer, elkopplare och uttag.

Värme, kyla och ventilation

Einstallationsarbete i befintlig gruppleddning som innebär

- Att fast ansluta eller koppla loss värme-, kyl- och ventilationssystem, samt
- Att installera ljusarmaturer, elkopplare och uttag.

Hissar, portar och rulltrappor

Einstallationsarbete i befintlig gruppleddning som innebär

- Att fast ansluta och koppla loss hissar, portar och rulltrappor, samt
- Att installera ljusarmaturer, elkopplare och uttag.

Verksamhetstypen kabelförläggning

Verksamhetstyp

Kabelförläggning

Verksamhetstypens omfattning

Elinstallationsarbete i anläggningar och anläggningsdelar för överföring av el i elnät som är koncessionspliktiga, begränsat till arbeten som innebär

- att förlägga jordkabel i mark, inklusive att sätta upp tillhörande kabelskåp, stolpar, jordtag och förlägga längsgående jordlina,
- att utföra lindragning och utdragning av hängkabel, samt
- att samtidigt förlägga jordkabel tillhörande icke koncessionspliktiga nät vid elinstallationsarbete enligt första punkten

Vem ska registrera företaget?

Företaget utser vem som ska göra registreringen i e-tjänsten å företagets vägnar. Antingen är det *elinstallatören för regelefterlevnad*, eller så är det någon annan företrädare.

1

Elinstallatören gör registreringen

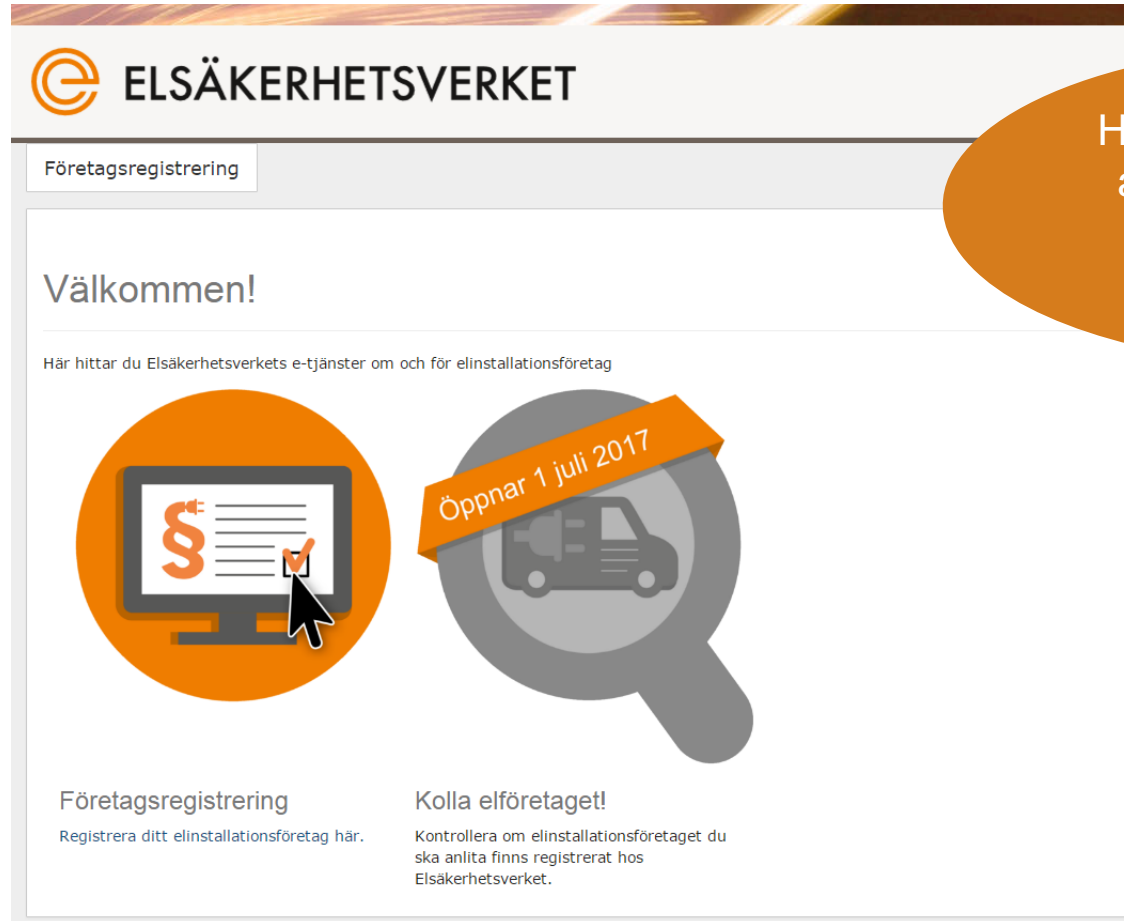
Det här alternativet är det snabbaste. Genom att elinstallatören själv identifierar sig med sitt BankID ger elinstallatören också sitt samtycke till att registreras. Elsäkerhetsverket behöver därmed inte göra någon handläggning och företaget hamnar i företagsregistret direkt. Det här alternativet kallar vi för *direktregistrering*.

2

Annan företrädare registrerar

I det här alternativet måste den som gör registreringen bifoga en samtyckesblankett, som är ifylld och undertecknad av den elinstallatör som ska föras in i registret. Blanketten scannas sedan in i registreringsflödet. Elsäkerhetsverket måste granska samtycket innan registreringen kan överföras i företagsregistret. Det här alternativet kallar vi för *registrering med handläggning*.

www.elsakerhetsverket.se/foretagsregistrering



The screenshot shows the Elsakerhetsverket website interface. At the top left is the logo, a stylized 'e' inside a circle, followed by the text 'ELSÄKERHETSVERKET'. Below the logo is a navigation bar with the text 'Företagsregistrering'. The main content area starts with a heading 'Välkommen!' and a sub-heading 'Här hittar du Elsakerhetsverkets e-tjänster om och för elinstallationsföretag'. There are two main service tiles. The first tile, 'Företagsregistrering', features an orange circle with a computer monitor icon showing a document with a checkmark and a cursor. Below it, the text reads 'Registrera ditt elinstallationsföretag här.' The second tile, 'Kolla elföretaget!', features a grey magnifying glass icon over a truck icon, with an orange banner above it that says 'Öppnar 1 juli 2017'. Below it, the text reads 'Kontrollera om elinstallationsföretaget du ska anlita finns registrerat hos Elsakerhetsverket.'

Har du inte möjlighet att använda vår e-tjänst? Kontakta Elsakerhetsverket!



www.elsakerhetsverket.se/kollaelforetaget



Det kan vara svårt idag för konsumenten att avgöra vem som *KAN* och *FÅR* utföra elinstallationsarbete på hens anläggning.

Med e-tjänsten "Kolla elföretaget!" blir det lättare!



Uppmana dina kunder att kolla upp ditt företag!

Du som har ett elinstallationsföretag ska självklart uppmana dina kunder att kolla upp ditt företag i Elsäkerhetsverkets register.

Det gynnar dig, konsumenten, branschen i stort och elsäkerheten i Sverige.



Vi är registrerade!
Kolla gärna upp mitt
företag hos
Elsäkerhetsverket!



Egenkontrollprogrammets delar



*Läs mer i avsnitt 7
i Handboken*

Krav på egenkontrollprogram

Ett egenkontrollprogram ska minst innehålla beskrivningar av följande.

Elinstallationsverksamheten i företaget och organisationen för detta

- Elinstallationsverksamheten (4 §).
- Kompetenskrav och tillgången till kompetens (5 §).
- Elinstallatörer för regelefterlevnad (6 §).
- Organisationen för elinstallationsarbete och egenkontrollprogram (7 §).

Rutiner vid utförande av elinstallationsarbete

- Hur elinstallationsarbete planeras och utförs (8 och 9 §§).
- Hur kontroller av utfört arbete görs (10 och 11 §§).

Fortlöpande arbete med egenkontrollen

- Hur uppföljning av egenkontrollen görs (12 och 13 §§).

ELSÄK-FS 2017:3
*om elinstallations-
företag och om
utförande av
elinstallationsarbete*
3 kap. 3 §.



Läs mer i avsnitt 7
i Handboken

EKP - Einstallationsverksamheten

3. Kap 4 § ELSÄK-FS 2017:3 Einstallationsverksamheten

Egenkontrollprogrammet ska innehålla en beskrivning av de delar av einstallationsföretagets verksamhet där einstallationsarbete utförs.

Beskrivningen ska minst omfatta

- *uppgift om de verksamhetstyper einstallationsarbetet omfattar,*
- *vilka slag av einstallationsarbeten företaget avser att utföra inom valda verksamhetstyper, och*
- *uppgift om einstallationsarbete utförs på annans anläggning som kräver registrering enligt 5 kap. ELSÄK-FS 2017:3.*

Vilka egenkontrollpliktiga arbeten utför ni? Det är dessa ni behöver utforma ert egenkontrollprogram efter.



EKP – Kompetenskraven och tillgången på kompetens

3. Kap 5 § ELSÄK-FS 2017:3 **Kompetenskraven och tillgången på kompetens**

Av egenkontrollprogrammet ska det framgå vilka kompetenskrav som gäller för de elinstallationsarbeten som utförs.

Om det inte framgår av egenkontrollprogrammet vem som får göra vad ska det framgå vilka kunskaps- och färdighetskrav som krävs för ett visst slag av elinstallationsarbete och hur dessa bedöms.

Egenkontrollprogrammet ska innehålla en plan för hur den kompetens som krävs bibehålls eller vid behov utvecklas.

Företaget ska se till att den som utför ett visst arbete har den kompetens som krävs för det. Läs mer om detta i Handboken avsnitt 7.



EKP – Einstallatör för regelefterlevnad

3. Kap 6 § ELSÄK-FS 2017:3 **Einstallatör för regelefterlevnad**

Av egenkontrollprogrammet ska det framgå vilken eller vilka einstallatörer i organisationen som utsetts att verka för företagets regelefterlevnad i enlighet med de krav som gäller på företaget enligt 23 § elsäkerhetslagen.

Om flera einstallatörer utsetts av företaget ska det av egenkontrollprogrammet framgå

- *hur uppdraget är fördelat mellan de olika einstallatörerna för regelefterlevnad, och*
- *om företaget utför einstallationsarbete på annans anläggning, vem av dessa som ska ingå i företagets anmälan till Elsäkerhetsverkets företagsregister.*

Det är upp till företaget att avgöra hur många personer som ska vara *Einstallatör för regelefterlevnad* i ert einstallationsföretag. Endast en av dessa ska anges vid företagsregistreringen.



EKP – Organisationen för elinstallationsarbete och egenkontrollprogram

3. Kap 7 § ELSÄK-FS 2017:3 Organisationen för elinstallationsarbete och egenkontrollprogram

Egenkontrollprogrammet ska innehålla en beskrivning av organisationen för utförande av elinstallationsarbeten och egenkontrollen.

Denna del ska minst innehålla beskrivningar av de funktioner eller personer som har arbetsuppgifter i företagets egenkontrollprogram.

Omfattningen av denna del i egenkontrollprogrammet beror på hur omfattande er elinstallationsverksamhet är och hur ni fördelar arbetsuppgifterna.



EKP – Hur elinstallationsarbete planeras och utförs

3 Kap. 8-9 § ELSÄK-FS 2017:3

Hur elinstallationsarbete planeras och utförs

Utdrag ur 8 §

Egenkontrollprogrammet ska innehålla de system och de rutiner som krävs för att säkerställa att det inför varje elinstallationsarbete klargörs vilka förutsättningar som gäller för elinstallationsarbetet med avseende på anläggningen och uppdraget (**anläggningskännedom**) och att det klargörs vilka krav som därmed ska gälla för arbetet (**kravbestämning**).

Utdrag ur 9 §

Egenkontrollprogrammet ska innehålla de system och de rutiner som krävs för att säkerställa

- att de som ska utföra elinstallationsarbete har relevant auktorisation som elinstallatör eller ingår i företagets egenkontrollprogram, och
- att de har den kompetens som behövs för elinstallationsarbetet

Ni ska ha system och rutiner för att få kännedom om förutsättningarna för ett visst arbete. På samma sätt ska det säkerställas att den person som ska utföra ett visst arbete har den kompetens som bedöms nödvändig!



EKP – Hur kontroller av utfört arbete görs

3. Kap. 10-11 § ELSÄK-FS 2017:3 **Kontroll av utfört arbete**

10 § Egenkontrollprogrammet ska innehålla de system och de rutiner som krävs för att det inför varje elinstallationsarbete bestäms kontrollens omfattning för att säkerställa att det utförda arbetet uppfyller kraven enligt 2 kap.

11 § Egenkontrollprogrammet ska innehålla system och rutiner för att säkerställa att det utförda arbetet kontrolleras på det sätt som bestämts enligt 3 kap. 10 §.

Egenkontrollprogrammet ska innehålla rutiner för hur fel och brister som upptäcks i kontrollen hanteras och följs upp.

Det finns inget krav på att ni ska dokumentera eller spara den bedömning ni gör i samband med ett specifikt uppdrag, MEN, det kan vara ett sätt att hantera arbetet med uppföljning!



EKP – Uppföljning av egenkontroll och egenkontrollprogram

3 Kap. 12-13 § ELSÄK-FS 2017:3 **Uppföljning av egenkontrollen och egenkontrollprogrammet**

12 § Elinstallationsföretaget ska genomföra den uppföljning som krävs för att säkerställa att företagets rutiner fungerar och att företagets egenkontroll är tillräcklig. Hur denna uppföljning görs ska framgå av egenkontrollprogrammet.

13 § Egenkontrollprogrammet ska uppdateras i samband med förändringar som har betydelse för egenkontrollen.

Elinstallationsföretaget ska minst en gång per år göra en översyn av egenkontrollprogrammet och försäkra sig om att registreringen hos Elsäkerhetsverket är aktuell.

Ett effektivt och ändamålsenligt egenkontrollprogram måste vara aktuellt.
Tänk på att anpassa och utveckla ert egenkontrollprogram när exempelvis verksamheten förändras eller brister upptäcks.



Hur påverkas du som individ av den nya elsäkerhetslagen?



Einstallatör

- Företaget tar över ansvaret för överinseende av yrkesmän
- Företagets egenkontrollprogram styr arbetet
- *Einstallatör för regelefterlevnad*
- Befintlig behörighet omvandlas till *auktorisation*
- Elsäkerhetsverket beslutar om *auktorisation*

Är det du som ska bli *Einstallatör för regelefterlevnad* i ditt företag?



Om auktorisation

- Elsäkerhetsverket beslutar om auktorisation för elinstallatörer efter ansökan.
- Elinstallatörer som redan idag har en behörighet behöver inte göra någon ny ansökan. Behörigheten omvandlas till auktorisation med automatik.
- Auktorisationerna byter namn men inga innehållsmässiga förändringar görs. Några omvandlingar innebär dock att auktorisationen blir mer omfattande jämfört med behörigheten.

På
Elsäkerhetsverkets
hemsida kan du
hitta mer
information om
auktorisering!



Yrkesman

- Yrkesmän som idag arbetar under överinseende av en elinstallatör ska ingå i företagets egenkontrollprogram istället.
- Det är genom egenkontrollprogrammet som det avgörs vilka arbeten du får utföra och på vilket sätt.
- Arbete ska alltid utföras i enlighet med företagets egenkontrollprogram.
- En yrkesman får inte utföra elinstallationsarbeten privat.

En auktorisation ger dig fler möjligheter. Uppfyller du kraven så ansök!





Stöd i arbetet

Stöd

- Föreskrifter
- Handbok – elinstallationer enligt elsäkerhetslagen
- Informationsträffar
- Medverkande i seminarier, mässor m.m.
- Webbplatsen
- Frågor och svar – ett tjänst på webben
- Kontakta oss!



Läs mer!

På Elsäkerhetsverkets webbplats finner du mer information om de nya reglerna. Där finns bland annat:

- Föreskrifter
- Handbok – Elinstallationer enligt elsäkerhetslagen
- Elsäkerhetsförordning och elsäkerhetslag.
- Målgruppsanpassade webbsidor om de nya reglerna

Här kan du också

- Prenumerera på Elsäkerhetsverkets nyhetsbrev
- Ställa din fråga till oss via vår funktion ”Frågor och svar”
<http://www.elsakerhetsverket.se/Fragor-och-svar>

Kontaktinformation

- Telefon: (Växel) 010-168 05 00
- E-post: registrator@elsakerhetsverket.se
- Frågor & svar på webben – ställ din fråga här:
<http://www.elsakerhetsverket.se/Fragor-och-svar/>



Tack för idag!

